



**CARREFOUR F.M.  
PORTNEUF**

# Rapport annuel 2023-2024

*Préparé par:*

Natasha Chicoine

# MOT DE LA PRÉSIDENTE

L'année 2023-2024 en a été une de changements! Tout d'abord, notre directrice depuis 17 ans a quitté le Carrefour F.M. pour relever de nouveaux défis. Six mois plus tard, c'était au tour d'une intervenante de quitter. Pendant la période de transition, les employées et les membres du conseil d'administration n'ont ménagé ni leur temps, ni leurs efforts pour s'assurer de maintenir l'offre et la qualité des services offerts.

Heureusement, nous avons eu la chance et le plaisir d'engager rapidement une nouvelle directrice, Natasha Chicoine, puis une nouvelle intervenante. Bien qu'un changement de direction ne se fasse jamais sans inquiétude, l'équipe a démontré une grande capacité d'adaptation. Il en va de même pour nos fidèles bénévoles, dont le travail est si précieux pour la réalisation de nos activités.

Un autre enjeu ayant marqué la dernière année est l'augmentation des demandes d'aide alimentaire et d'accompagnement en rupture conjugale, engendrée par le contexte économique difficile.

L'année qui commence en sera une de réflexion afin d'actualiser nos services pour répondre encore plus adéquatement aux besoins changeant de nos membres. Planification stratégique et mise en place d'un plan d'action seront au programme. Grâce à une redéfinition de notre vision d'avenir ainsi qu'à l'engagement et à la fidélité de chacun, employées, bénévoles, membres, partenaires financiers et collaborateurs, nous pourrons demeurer un acteur important dans la communauté portneuvoise et faire une réelle différence auprès de nos membres.

C'est avec une grande fierté que je vous invite à prendre connaissance du rapport annuel qui suit. Vous y découvrirez un Carrefour F.M. dynamique, dont la toute petite équipe très professionnelle accomplit de si belles choses et arrive à répondre à de multiples besoins.

Merci et bravo à tous et toutes pour le travail accompli.

**« Seul on va plus vite, ensemble on va plus loin. »**

Céline Vallée, présidente



# TABLER DES MATIÈRES

<b>MOT DE LA PRÉSIDENTE</b>	<b>1</b>
<b>MISSION &amp; SERVICES</b>	<b>3</b>
<b>LES RESSOURCES HUMAINES</b>	<b>4-5</b>
<b>FORMATIONS</b>	<b>6</b>
<b>FINANCEMENTS &amp; PARTENAIRES</b>	<b>7-8</b>
<b>BILAN DES SERVICES ET ACTIVITÉS</b>	<b>9-19</b>
<b>IMPLICATION PROJETS COLLECTIFS</b>	<b>20</b>
<b>STATISTIQUES GÉNÉRALES</b>	<b>21-25</b>
<b>REPRÉSENTATIONS ET VISIBILITÉ</b>	<b>26</b>
<b>MOT DE LA DIRECTRICE</b>	<b>27</b>
<b>ANNEXE 1 : CARTE GÉOGRAPHIQUE DE LA MRC DE PORTNEUF</b>	<b>28</b>

## NOTRE MISSION

Notre mission est de soutenir les personnes dans leurs démarches de reprise en main face à la rupture de leur projet familial, et ce, dans le but de les sortir de leur isolement et de les aider à réorganiser leur mode de vie



## LES SERVICES

- ACCUEIL, ÉCOUTE ET RÉFÉRENCES
- ACCOMPAGNEMENT EN SITUATION DE RUPTURE CONJUGALE
- CUISINES COLLECTIVES / DÉPANNAGE ALIMENTAIRE
- RENDEZ-VOUS ACTIFS
- INTERVENTIONS INDIVIDUELLES
- ACTIVITÉS SPÉCIALES
- ATELIERS D'INFORMATION
- PRÊT DE LIVRES ET ACCÈS À INTERNET

## Le conseil d'administration



De gauche à droite sur la photo

**Jean-Claude Ouzilleau:** trésorier

**Nancy Dion:** secrétaire

**Annie Cyr:** administratrice

**Jacquelin Drolet:** vice-président

**Céline Vallée:** présidente

**Carole Landry:** administratrice

**Julie Provost:** administratrice (absente sur la photo)

Soulignons également le départ de **Louise Gingras** en tant qu'administratrice au C.A (juillet 2023)

## L'équipe de travail

De gauche à droite sur la photo

**Jessica Jackson:** intervenante

**Natasha Chicoine:** directrice

**Chantale Drouin:** responsable des cuisines collectives

**Christiane Gagnon:** agente administrative

**Caroline Lavoie:** intervenante

Soulignons également le départ de **Christine Châteauvert** (juillet 2023) et de **Christine Lacroix** (novembre 2023)



## 42 bénévoles

Le Carrefour F.M. Portneuf a la chance de pouvoir compter sur l'aide de précieux bénévoles pour mener sa mission. La prestation de service et les différentes activités sont rendues possibles grâce à l'implication de bénévoles qui effectuent un travail extraordinaire, et ce, à plusieurs niveaux au sein de l'organisme.


L'engagement des bénévoles varie en fonction de leur disponibilité et peut se manifester sous de multiples formes. Par exemple, ils peuvent participer au conseil d'administration, contribuer au transport et au tri des denrées de Moisson Québec, s'impliquer dans les rendez-vous actifs, animer des cafés-causeries, organiser des activités spéciales, ainsi que prendre part aux travaux d'entretien et de réparation, entre autres.

**1143  
heures**

MERCI



L'équipe de travail porte une attention particulière à l'approfondissement de ses connaissances professionnelles et la mise à jour des informations transmises à sa clientèle.

- Proches aidants LGBTQ+ (**CIUSSS CN**)
- Le travail de rang: soutien psychosocial en milieu agricole (**Comité régional SBEH**)
- Colloque Violence conjugale (**Forensia**)
- Le genre du capital, comment la famille reproduit les inégalités (**Gouv. du Canada**)
- Fiscalité familiale et formation des couples: étude de l'implantation de l'allocation canadienne pour enfants (**Université de Sherbrooke**)
- La communication positive (**Ricochet**) 

## CARTES DE MEMBRES

DANS LA MAJORITÉ DES SERVICES DU CARREFOUR F.M. PORTNEUF, LES PERSONNES DOIVENT SE PROCURER LA CARTE DE MEMBRE AU COÛT DE 5 \$ PAR ANNÉE. ELLE EST VALIDE DU 1ER SEPTEMBRE AU 31 AOÛT DE CHAQUE ANNÉE.

CETTE CARTE EST OBLIGATOIRE POUR L'ENSEMBLE DES SERVICES, À L'EXCEPTION DES CONFÉRENCES ET DES DÉPANNAGES ALIMENTAIRES D'URGENCE. LA CARTE DE MEMBRE EST OFFERTE À TOUTES LES PERSONNES QUI ADHÈRENT À LA MISSION DE L'ORGANISME

EN BREF,

226 MEMBRES EN 2023-2024 (1ER SEPTEMBRE 2023 À AUJOUR'HUI)

27 % SONT DES HOMMES    73 % SONT DES FEMMES

- Ministère de la famille
- CIUSSS de la Capitale-Nationale
- Ministère Santé Services sociaux
- Fondation Dufresne & Gauthier
- Centraide Québec Chaudière-Appalaches
- Caisse populaire St-Raymond Ste-Catherine
- Club Lions Deschambault-Grondines
- Club Lions de Pont-Rouge
- Soeurs de la charité St-Louis
- Augustines de la Miséricorde de Jésus
- Frères des écoles chrétiennes
- Congrégation du Très-Saint-Sacrement
- Vestiaire Ouvroir Donnacona
- Chevaliers de Colomb de St-Raymond
- Club Lions de St-Raymond
- Chevaliers de Colomb de St-Basile
- Tim Hortons région de Portneuf
- Municipalité de Deschambault-Grondines
- Municipalité de Rivière-à-Pierre
- Municipalité de St-Alban
- Municipalité de Ste-Christine d'Auvergne
- Municipalité de St-Casimir
- Municipalité de St-Ubalde
- Ville de Cap-Santé
- Ville de Donnacona
- Ville de St-Marc-des-Carières
- Ville de St-Basile
- Ville de St-Raymond
- Ville de Lac-Sergent
- Telus
- Mc Donald restaurants Dubillard
- Centre Dentaire Dionne
- Fonderie Laroche
- Vohl inc.
- L'Escale gym Portneuf
- Scierie Dion et fils
- Métro St-Raymond
- Dons de particuliers



- Moisson Québec
- CIUSSS de la Capitale-Nationale
- Ville de Donnacona
- Ville de St-Marc-des-Carières
- Solidarité Citoyenne Portneuf
- CERF Volant de Portneuf
- SOS accueil
- APE
- Entraide-Parents
- Clinique dentaire Sara Leclerc
- Parc régional de Portneuf
- Centre de Justice de proximité
- Librairie Donnacona inc.
- Les magasins Korvette
- Normandin Deschambault
- Mix Dollars
- Le Grand Portneuf
- Uniprix Picard et Simard
- Vallée Bras du Nord
- Dion Sport St-Raymond
- Dons de particuliers
- Microbrasserie Les Grands Bois
- Restaurant Le Nocturne
- Poêle et Foyer Portneuf
- Cinéma Alouette
- Jean Coutu St-Raymond
- La Vallée Secrète
- Microbrasserie L'Esprit du Clocher
- Restaurant le Chavigny / Econolodge
- Village Chalets en Bois Rond inc.
- Boucherie Godin & Fils
- Confiserie Imagine la Fête
- Restaurant La Bonne Fourchette
- Friperie St-Augustin
- Saputo
- Camp Portneuf
- Mirépi Maison d'hébergement
- Sonia Brière, médiatrice
- Metro



## ACCUEIL, ÉCOUTE & RÉFÉRENCES

Nous proposons un service d'accueil, d'écoute et de références au sein de notre organisme. Toutes les personnes qui nous contactent ou se présentent sont les bienvenues. Nous prenons le temps de comprendre leurs besoins, et si nous ne pouvons pas y répondre, nous les orientons vers les ressources ou services adaptés à leur situation.



## PRÊT DE LIVRES & ACCÈS À INTERNET

L'emprunt de livres et l'utilisation d'internet sont offerts, en exclusivité, aux membres de l'organisme. Nous disposons actuellement d'une collection de plus de 500 livres abordant divers sujets intéressant les familles monoparentales, recomposées et les personnes seules. Ces livres peuvent être empruntés pour une durée de 3 mois sans frais. De plus, des ordinateurs portables et des tablettes électroniques sont disponibles pour accéder à internet dans nos locaux.

## ATELIERS D'INFORMATION

- « **L'estime de soi, ça se construit** »- Christine Lacroix (CFMP)
- « **Qu'est-ce que la médiation familiale?** » - Sonia Brière (Centre de médiation Iris)
- « **Bien vivre avec son stress et ses émotions !** » - Sylvie Boisvert
- « **Journée Justice dans Portneuf** » - Centre de Justice de proximité
- « **Cuisine du monde** » - Frédérick Triot
- « **Découvrons la forêt nourricière et l'agriculture urbaine** » - Ginette Leclerc
- « **Aliénation Parentale** » - Entraide-Parents

EN BREF,

40 MEMBRES / 50 PARTICIPANTS AUX TOTAL

35 % ÉTAIENT DES HOMMES    65 % ÉTAIENT DES FEMMES



## CUISINES COLLECTIVES

Dans le but de bien servir l'ensemble de la population de la région de Portneuf, nous proposons quatre groupes destinés aux familles monoparentales, recomposées ainsi qu'aux personnes seules dans les secteurs de Donnacona, St-Marc-des-Carières et St-Raymond. De plus, un cinquième groupe de cuisines collectives est spécialement mis en place pour les personnes seules dans le secteur de St-Raymond. Au cours de l'année 2023-2024, un total de 79 familles différentes ainsi que 84 personnes seules ont bénéficié de cette aide alimentaire.

Nous obtenons les denrées alimentaires grâce à la précieuse collaboration de Moisson Québec et en récupérant les surplus distribués par Solidarité Citoyenne Portneuf. Une partie de ces denrées est conservée pour les cuisines collectives. Les participants repartent également avec une épicerie complète comprenant des denrées sèches, fraîches, réfrigérées et congelées, ce qui contribue à améliorer la sécurité alimentaire de ces ménages.

EN BREF,

246 PERSONNES ONT BÉNÉFICIÉ DIRECTEMENT DES CUISINES COLLECTIVES

**134 ENFANTS ET 118 ADULTES**

26 % ÉTAIENT DES HOMMES    74 % ÉTAIENT DES FEMMES

55

Distributions alimentaires

79

Cuisines collectives

467

Participations



La valeur marchande totale des  
produits reçus par Moisson  
Québec est de 491 198,92 \$

395

Repas cuisinés par nos  
membres

4765

Portions distribuées

39515kg

Total des denrées reçues de  
Moisson Québec



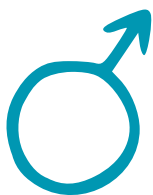
## DÉPANNAGES ALIMENTAIRES D'URGENCE

Le service de dépannage alimentaire d'urgence vise principalement les personnes faisant face à des difficultés financières et ayant épuisé toutes les autres sources d'aide alimentaire disponibles dans la région. Comme son nom l'indique, il constitue une aide de dernier recours, normalement octroyée une seule fois et uniquement en cas d'urgence. Les demandes sont traitées en fonction de la situation alimentaire de la personne. Le service se fait dans la journée ou durant les jours suivants selon l'urgence.

EN BREF,

**56 MÉNAGES** DIFFÉRENTS ONT REÇU UNE AIDE ALIMENTAIRE D'URGENCE  
SOUTENANT **136 PERSONNES**

71 ADULTES ET 65 ENFANTS



**32%**



**68%**

32% des demandes ont été faites par des hommes, 68% par des femmes



## CAFÉS-CAUSERIES



Le café-causerie est un moment convivial où l'on échange sur divers sujets choisis en fonction des intérêts des participants. Cela peut prendre la forme de discussions libres, de la présence d'un invité ou encore de sorties de groupe. Ce service vise à rompre l'isolement des personnes, fournir des informations, partager des expériences de vie quotidiennes et élargir les réseaux sociaux et de soutien.

Nous proposons deux groupes dans la région, un à St-Raymond et l'autre à Donnacona, une fois toutes les deux semaines, dans chaque secteur.

## DONNACONA

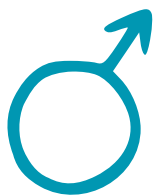
EN BREF,

NOUS AVONS EU **114 PRÉSENCES** LORS DES CAFÉS-CAUSERIES DE DONNACONA. AU TOTAL, CE SONT **30 FEMMES** ET **10 HOMMES**. LA MOYENNE D'ÂGE EST DE 63 ANS.

## ST-RAYMOND

EN BREF,

NOUS AVONS EU **172 PRÉSENCES** LORS DES CAFÉS-CAUSERIES DE ST-RAYMOND. AU TOTAL, CE SONT **41 FEMMES** ET **12 HOMMES**. LA MOYENNE D'ÂGE EST DE 64 ANS



**23%**



**77%**



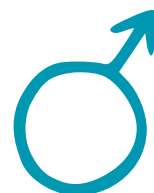
## RENDEZ-VOUS ACTIFS

Les rendez-vous actifs permettent aux participants de découvrir de nouvelles activités et de bouger tout en faisant du social. Des activités variées, gratuites et accessibles à tous sont offertes les mardis aux deux semaines dans le secteur de St-Raymond.



EN BREF,

NOUS AVONS EU **198 PRÉSENCES** LORS DES  
RENDEZ-VOUS ACTIF. AU TOTAL, CE SONT **33**  
**FEMMES** ET **9 HOMMES**. LA MOYENNE D'ÂGE  
EST DE 63 ANS.



**21%**



**79%**

# INTERVENTIONS INDIVIDUELLES



L'intervention individuelle vise à répondre à des besoins urgents et spécifiques exprimés par nos membres ou toute personne ayant un besoin urgent. La demande doit être en accord avec la mission et nécessite un suivi individuel de courte durée.



# ACCOMPAGNEMENT EN SITUATION DE RUPTURE CONJUGALE

Le service d'accompagnement en situation de rupture conjugale est destiné à toute personne faisant face à une séparation ou remettant en question sa relation. Son objectif est d'accompagner, fournir des outils et un soutien à la personne dans le processus du deuil de sa relation amoureuse, afin de lui permettre de faire le point sur la situation et de réorganiser son quotidien.

Ce service individuel est ouvert aux hommes et aux femmes. Il comprend généralement entre 6 et 10 rencontres personnalisées, adaptées aux besoins de chaque personne. Les rencontres peuvent avoir lieu en journée ou en soirée, soit dans nos locaux, soit dans les différents CLSC de Portneuf, afin de s'adapter aux besoins de la personne accompagnée.

EN BREF,

96 PERSONNES ONT BÉNÉFICIÉ D'UN SUIVI INDIVIDUEL POUR UN TOTAL DE  
410 INTERVENTIONS RÉALISÉES. NOUS AVONS REJOINT DES  
PERSONNES ÂGÉES ENTRE 19 ANS ET 69 ANS.



34%



66%



# ACTIVITÉS SPÉCIALES

Nous avons offert au cours de l'année une variété d'activités s'adressant à l'ensemble de nos membres, des plus petits au plus grands.

- Atelier « plaisirs partagés en famille »
- Plaisirs d'été au Centre Vacances du Lac Simon
- On s'amuse au Parc Donnacona
- Soirée « Hommage à nos bénévoles »
- Lancement d'activité au Carrefour F.M. Portneuf
- Fête de Noël à l'Hôtel de Ville de Pont-Rouge

EN BREF,

**129 PERSONNES** ONT PARTICIPÉ À NOS ACTIVITÉS POUR UN TOTAL DE  
**175 PRÉSENCES**. NOUS AVONS REJOINT **54 ENFANTS** ET **75**  
**ADULTES**.



## ACCÈS-LOISIRS PORTNEUF

Le Carrefour F.M. Portneuf est impliqué depuis 2013 dans le programme Accès-Loisirs Portneuf en étant responsable des périodes d'inscription dans le secteur de St-Raymond. Il s'agit d'un programme intéressant qui favorise l'accès aux loisirs pour lutter contre la pauvreté.

Accès-Loisirs Portneuf offre aux résidents à faible revenu, l'opportunité de s'inscrire à des activités et des cours, gratuitement, 2 fois par année. Au cours de l'année, nous avons accueilli les personnes désirant s'inscrire au programme en septembre 2023 ainsi qu'en janvier 2024.

## SÉCURITÉ ALIMENTAIRE

Le Carrefour F.M. Portneuf s'implique dans la démarche régionale en sécurité alimentaire. En ce sens, nous siégeons sur le comité de gestion de la table de concertation en sécurité alimentaire. Cette démarche a pour but d'assurer à la population vulnérable de notre région, l'accès à des aliments sains, nutritifs et en quantité suffisante.

## RÉPITS CAMP PORTNEUF

Ce projet a été initié par les partenaires de la Table 0-5 ans de Portneuf, dans laquelle nous sommes impliqués. Grâce à une belle collaboration avec le Camp Portneuf, nous avons permis à 7 enfants, âgés de 5 à 13 ans, de participer à une fin de semaine au Camp Portneuf, totalisant 18 participations



## Nombre de participants et de présences en 2023-2024

Services	Total de participants	Total de présences ou personnes rejointes
Cuisines collectives	118	252
Dépannages alimentaires	56	136
Cafés-causeries	67	286
Rendez-vous actifs	42	198
Accompagnement rupture conjugale	96	410
Interventions individuelles	52	122
Activités spéciales	129	175
Ateliers d'information	40	50

## Nombre de participants par services selon le sexe en 2023-2024

Services	Hommes	Femmes	Total
Cusines collectives	31	87	118
Dépannages alimentaires	20	36	56
Cafés-causeries	15	52	67
Rendez-vous actifs	9	33	42
Accompagnement rupture conujugale	32	64	96
Interventions individuelles	17	35	52
Activités spéciales	53	76	129
Ateliers d'information	14	26	40
Total	191	409	600

## Nombre de participants par services selon la situation familiale en 2023-2024

Services	Familles monoparentales	Familles recomposées	Personnes seules	Couples	Familles biparentales	N/D	Total
Cuisines collectives	46	16	56	-	-	-	118
Dépannages alimentaires	21	3	20	5	7	-	56
Rendez-vous actifs	2	-	25	12	3	-	42
Cafés-causeries	6	-	41	10	3	7	67
Accompagnement rupture conjugale	54	4	25	4	5	4	96
Interventions individuelles	19	5	26	2	-	-	52
Activités spéciales	N/D	N/D	N/D	N/D	N/D	-	129
Ateliers d'information	N/D	N/D	N/D	N/D	N/D	-	40

## Nombre d'adultes et d'enfants ayant bénéficié des services d'aide alimentaire selon le type de famille en 2022-2023

Services	Cuisines collectives		Dépannages alimentaires d'urgence		Total	
	Type de famille	Adultes	Enfants	Adultes		Enfants
Monoparentales		46	103	21	44	57%
Recomposées		16	31	6	5	12%
Biparentales		-	-	14	16	8%
Personnes seules		56	-	20	-	20%
Couples		-	-	10	-	3%
<b>Total</b>		<b>118</b>	<b>134</b>	<b>71</b>	<b>65</b>	<b>100%</b>

## Total de présences aux activités spéciales offertes en 2022-2023

Activités	Adultes	Enfants	Total des présences
Plaisirs partagés en famille	1	1	2
Plaisirs d'été au Centre Vacances Lac Simon	6	1	7
On s'amuse au Parc Donnacona	5	8	13
Hommage à nos bénévoles	19	-	19
Lancement d'activités	18	22	40
Fête de Noël	66	28	94
<b>Total</b>	<b>115</b>	<b>60</b>	<b>175</b>



**Total de présences aux activités sociales offertes en 2022-2023**

Services	Total
Cafés-causeries St-Raymond	172
Cafés-causeries Donnacona	114
Rendez-vous actifs	198
Total	484

**Comparaison du nombre de membres et de l'implication bénévole entre 2018 et 2023**

	2018-2019	2019-2020	2020-2021	2021-2022	2022-2023	2023-2024
Nombre de membres / par an	290	276	279	266	309	226 (au 1er juin)
Nombre total de bénévoles / an	64	56	52	54	51	42
Nombre d'heures bénévoles	1530	1350	1350	1365	1320	1143

Municipalités	Cuisines collectives	Dépannages alimentaires	Cafés-causeries	Rendez-vous actifs	Accompagnement rupture conjugale	Interventions individuelles	Activités spéciales	Ateliers d'information / consultations partenaires	Total
St-Raymond	37	20	27	21	29	21	41	21	210
Ste-Christine d'Auvergne	3	-	1	1	1	-	6	-	12
St-Basile	2	3	2	4	1	-	7	2	20
Rivière-à-Pierre	4	2	2	-	-	-	4	2	14
St-Léonard	5	-	3	2	1	1	-	2	17
Lac Sergent	-	-	-	-	-	-	-	-	0
Donnacona	30	7	12	5	13	7	37	-	109
Pont-Rouge	7	9	7	4	16	3	6	4	57
Portneuf	6	4	3	-	4	3	-	2	22
Neuville	1	3	3	1	2	2	4	4	20
Cap-Santé	2	2	2	1	5	1	-	1	14
St-Marc-des-Carières	10	3	1	2	5	2	13	-	36
St-Casimir	3	2	-	-	1	-	2	-	8
St-Ubalde	1	-	-	-	4	-	-	2	7
St-Alban	2	1	1	1	2	1	3	-	11
Deschambault-Grondines	5	-	-	-	6	-	1	-	12
St-Gilbert	-	-	-	-	2	-	-	-	2
St-Thuribe	-	-	-	-	-	-	-	-	-
Autres ou ND		-	3	-	4	11	4		21
Total	118	56	67	42	96	52	129	40	600



## PROMOTION / PUBLICITÉS

Soyez à l'affût de nos publications!

- Notre site web: [www.carrefourfmpportneuf.com](http://www.carrefourfmpportneuf.com)
- Notre page Facebook
- Notre infolettre
- Le Courrier de Portneuf
- CJSR et TVC St-Raymond

## ACTIVITÉS AVEC LES PARTENAIRES

- GRANDE RENCONTRE PORTNEUF ENSEMBLE
- JOURNÉE DE CONCERTATION EN SÉCURITÉ ALIMENTAIRE
- COCKTAIL CENTRAIDE
- TÉMOIGNAGES CHEZ SAPUTO ET BANQUE NATIONALE
- SALON DES ORGANISMES
- PRÉSENTATION DE NOS SERVICES AUX ÉQUIPES CIUSSS-CN
- RENDEZ-VOUS RRV DUFRESNE & GAUTHIER

## ASSOCIATIONS, COMITÉS ET REGROUPEMENTS

- TABLE 0-5 ANS DE PORTNEUF & COMITÉ RÉPIT
- TOP (TABLE DES ORGANISMES DE PORTNEUF)
- COMITÉ INSTABILITÉ RÉSIDENIELLE DE PORTNEUF
- TABLE DE CONCERTATION EN SÉCURITÉ ALIMENTAIRE DE PORTNEUF
- COMITÉ SANTÉ BIEN-ÊTRE DES HOMMES CAPITALE-NATIONALE
- CHANTIER LOISIRS ET APPARTENANCE SOCIALE
- TABLE ÉLARGIE DE CONCERTATION EN VIOLENCE CONJUGALE ET FAMILIALE DE PORTNEUF
- FAFMRQ (FÉDÉRATION DES ASSOCIATIONS DES FAMILLES MONOPARENTALES ET RECOMPOSÉES DU QUÉBEC)

# MOT DE LA FIN DE LA DIRECTRICE

Chers membres,

Alors que nous clôturons une année riche en défis et en réussites, c'est avec une grande fierté et une émotion certaine que je vous adresse ce mot de la fin pour notre rapport annuel d'activité.

Cette année a été marquée par de nombreux changements qui témoignent de notre détermination collective et de notre capacité à surmonter les obstacles. J'ai eu le privilège immense d'avoir la possibilité de m'impliquer dans une organisation formidable, dotée d'une mission, de membres et de partenaires extraordinaires. Grâce à votre engagement et votre participation, nous sommes en mesure de réaliser des projets stimulants et développer sur des bases solides l'avenir de notre organisation.

Je tiens à exprimer ma profonde gratitude à chacun d'entre vous. Votre soutien indéfectible, vos idées novatrices et votre joie de vivre ont été les piliers de notre succès. Ensemble, vous avez créé une dynamique positive qui continuera à porter ses fruits dans les années à venir.

Un merci tout particulier à mon équipe, dont le travail acharné et l'enthousiasme ont été essentiels pour atteindre nos objectifs. Votre professionnalisme et votre esprit de collaboration sont une source d'inspiration constante.

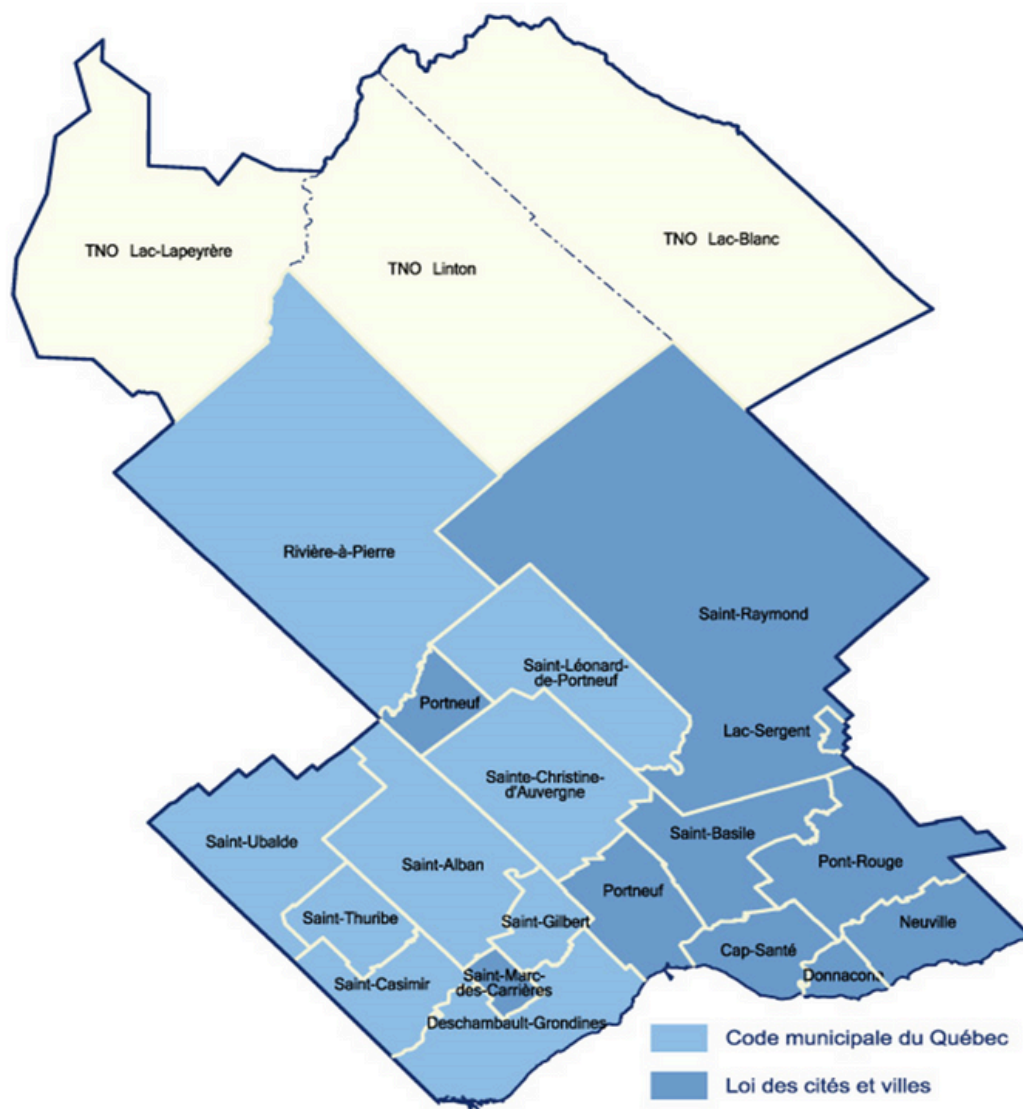
En conclusion, je suis convaincue que nous sommes sur la bonne voie pour continuer à grandir et prospérer. Nous avons encore de nombreux projets et défis à relever, mais je suis certaine que, forts de notre unité et de notre vision commune, nous saurons les transformer en opportunité.

Merci encore pour cette année exceptionnelle. Je me réjouis à l'idée de poursuivre cette aventure avec vous, avec toujours plus d'ambition et de détermination.

Natasha Chicoine, directrice



# ANNEXE 1- MRC DE PORTNEUF



**LA RÉGION DE PORTNEUF REPOSE SUR UN VASTE TERRITOIRE DE 4095 KILOMÈTRES CARRÉS ET EST REGROUPEE EN 18 MUNICIPALITÉS. ELLE CONSTITUE UN MILIEU DE VIE POUR UN PEU PLUS DE 55 000 PERSONNES.**